

Mitsubishi Ki-2

Le **Mitsubishi Ki-2** (九三式双軽爆撃機, *Kyūsan-shiki sōkei bakugekiki*) était un bombardier léger construit par [Mitsubishi](#) pour la [marine impériale japonaise](#) dans les [années 1930](#). Son [nom de code](#) pour les [Alliés](#) était « *Louise* ». Malgré son allure obsolète il fut utilisé avec succès en [Mandchourie](#) et au nord de la [Chine](#) pendant le début de la [seconde guerre sino-japonaise](#), là où les risques de l'aviation ennemie étaient minimum. Il fut utilisé ensuite comme avion d'entraînement.

Conception et développement

Le Ki-2 était un monoplane ailes basses en porte à faux avec fuselage, double stabilisateurs verticaux et gouvernail en [tôle d'alliage ondulée](#) et double train d'atterrissage fixe. Il était propulsé par deux moteurs en étoile [Nakajima Kotobuki \(en\)](#) de 583 ch (435 kW), vitesse maximale 225 km/h, rayon d'action standard 900 km et masse maximale au décollage de 4 550 kg. Deux mitrailleuses simples de 7,7 mm étaient montées l'une dans une tourelle semi-fermée sur le nez, l'autre en position arrière. La charge maximale était de 500 kg de bombes.



Comme son homologue, le [Ki-1](#), il était une adaptation du [Junkers S36 \(en\)](#). Il fit son premier vol en 1927. La version militarisée du Junkers K37, effectuée par la filiale suédoise AB Flygindustri de [Limhamn](#) près de [Malmö](#) en [Suède](#) était capable d'atteindre une altitude inaccessible par chasse en 1927. Toutefois en 1930 cet avantage s'évanouit à cause des développements britanniques tel le chasseur [Bristol Bulldog](#) et Junkers n'arriva pas à vendre ce modèle. Cependant, en 1931, des représentants de la [Mitsubishi Nainenki K.K.](#) au Japon ont visité les installations de Limhamn pour étudier certaines des conversions militaires d'avions Junkers, et ont acheté le seul [prototype](#) K37 S-AABP (ex D-1252 S36-prototype) ainsi que tous les documents de développement et ont signé un contrat pour la production sous licence.



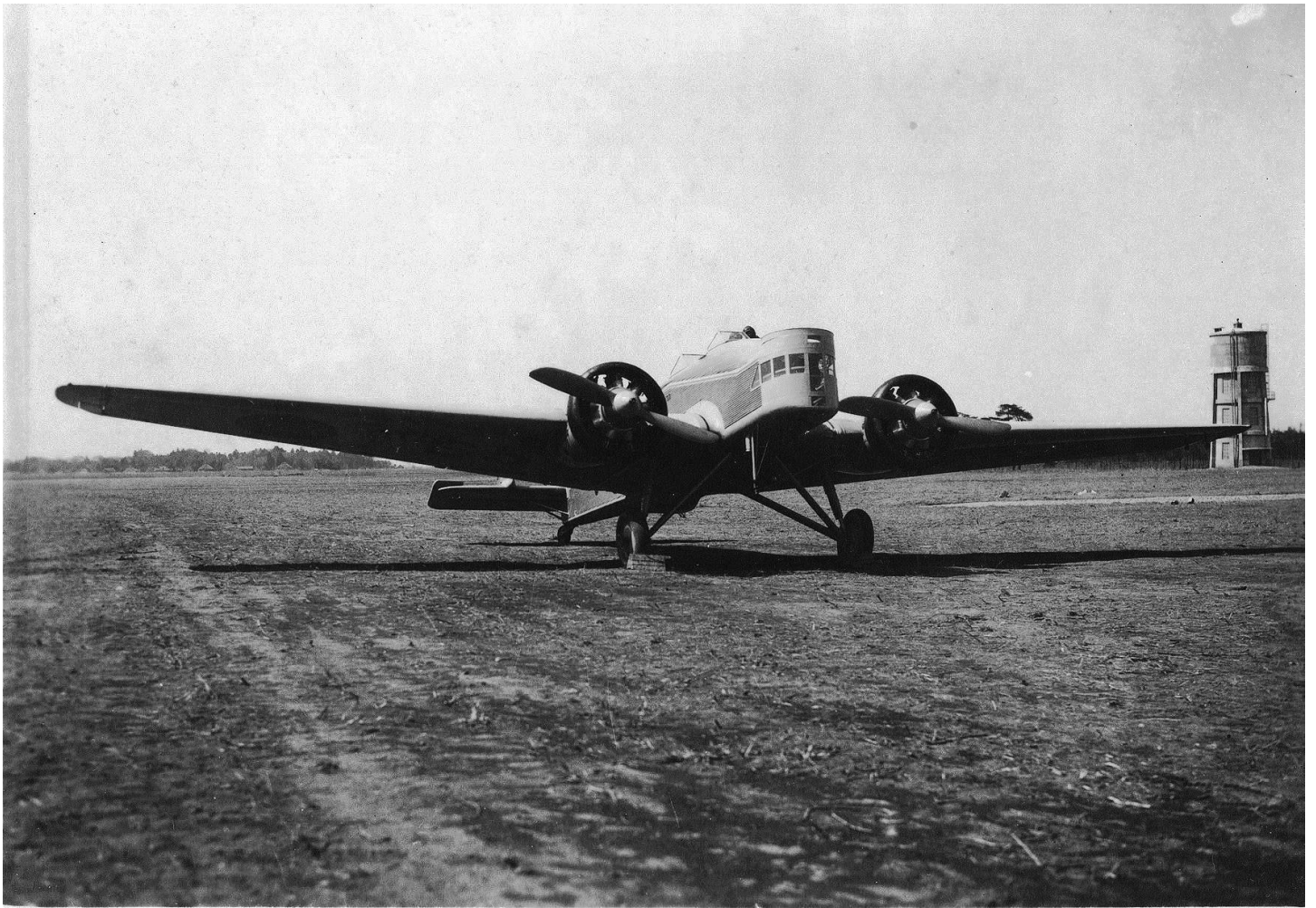
Le prototype K37 a été ramené au Japon et testé au combat pendant l'[incident de Mukden](#) de 1931, après quoi le [Service aérien de l'Armée impériale japonaise](#) a autorisé Mitsubishi à produire des versions de bombardiers lourds et légers. La version bombardier lourd, le Ki-1, était beaucoup plus grand que le Junkers K37 original et fit son premier vol en août 1932. La version bombardier léger, le Mitsubishi Ki-2, était de taille et de poids semblable au prototype K37. Il a effectué son premier vol en mai 1933. Le fuselage avait été redessiné par Mitsubishi, les ailes étaient largement identiques, excepté des [ailerons](#) additionnels. 133 avions ont été construits par Mitsubishi et 13 autres par [Kawasaki Kōkūki Kōgyō KK](#) entre 1933-1936.

Histoire opérationnelle

Bien que presque dépassé au moment de sa mise en service il fut employé avec succès pour des opérations de [Contre-insurrection](#) durant les opérations de [pacification du Mandchoukouo](#) ainsi qu'une participation à la [Guerre sino-japonaise](#) au [nord de la Chine](#).



La production fut suivie d'une version améliorée désignée Mitsubishi Ki-2-II (« Army Type 93-2 Twin-engine Light Bomber ») en 1936. Le Ki-2-II avait une tourelle de nez fermée, un cockpit fermé pour le pilote et un train semi-rétractable vers l'avant dans la nacelle moteur. Le Ki-2-II avait aussi un nouveau moteur en étoile Mitsubishi Ha-8 de 750 ch (559 kW) améliorant globalement les performances et une vitesse maximale de 283 km/h. 61 avions furent produits par Mitsubishi. Vulnérables aux attaques des chasseurs ennemis et remplacés par des avions de meilleurs emport et rayon d'action, les deux versions ont terminé leur carrière comme avion d'entraînement. Une version civile du Ki-2-II appelée *Otori* (Phoenix) fut achetée par le journal [Asahi Shimbun](#) et établit nombre de records de distance et "*goodwill*" flights de 1936 à 1939. Immatriculé *J-BAAE* il a couvert 4 930 km de la base militaire de [Tachikawa \(Tokyo\)](#) à [Bangkok](#) en 21 heures 36 minutes de vol en décembre 1936 et a fait un vol autour de la Chine de 9 300 km début 1939.



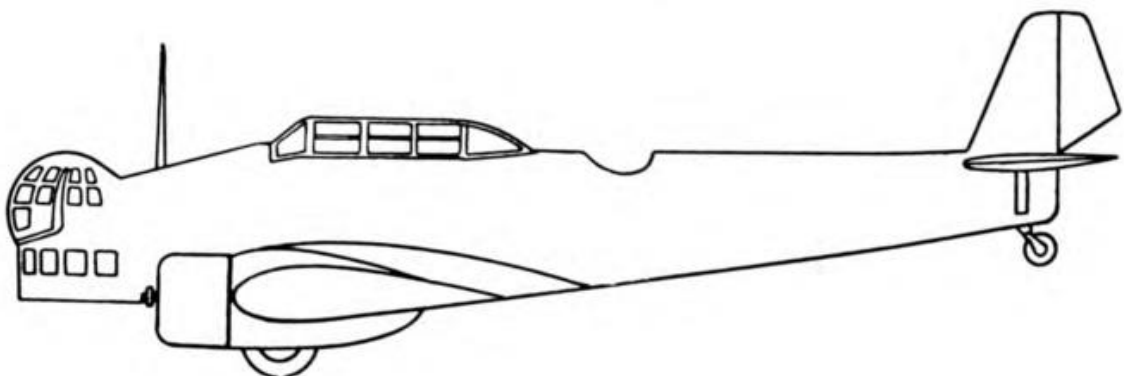
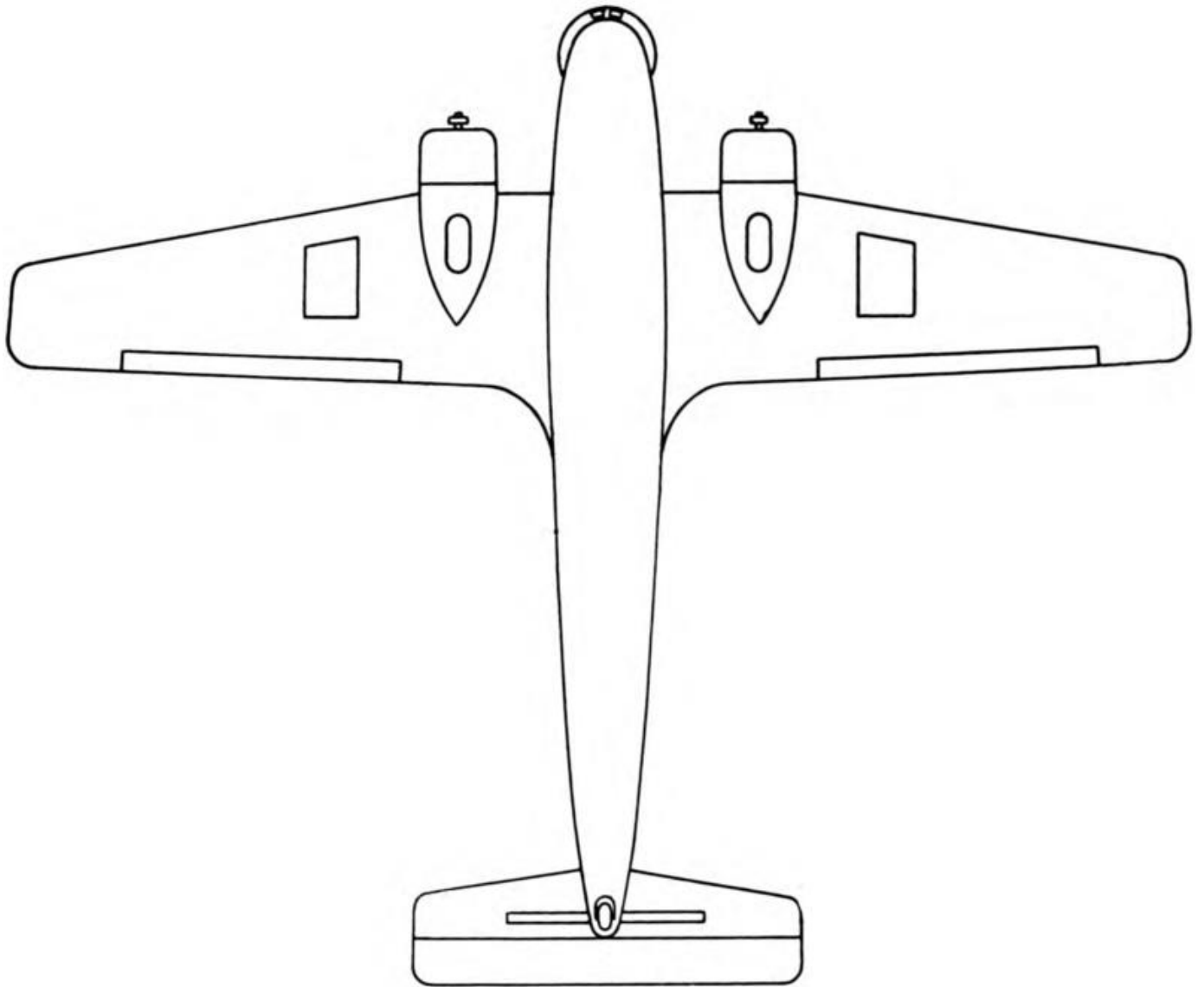
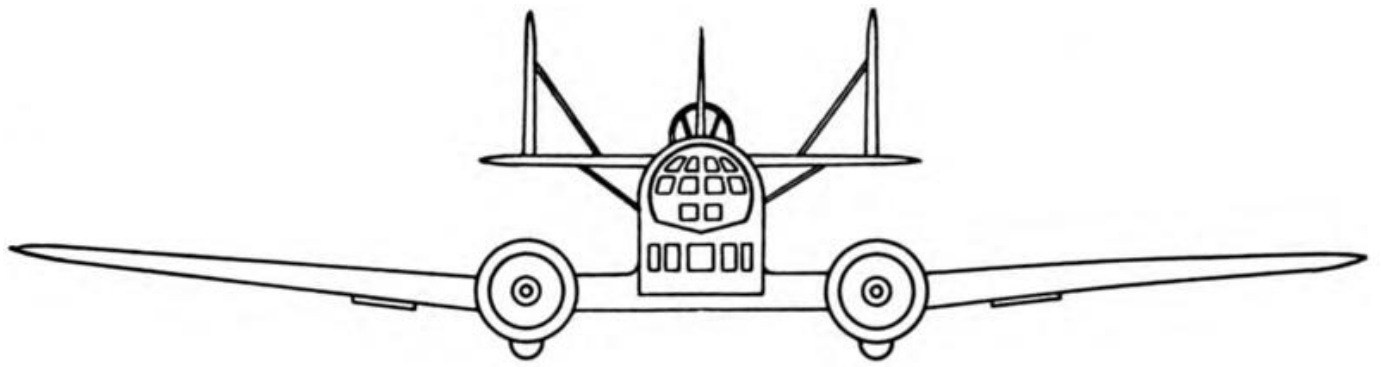
Variantes

Ki-2-I (Army Type 93-1 Twin-engine Light Bomber)

Version de production initiale, 126 construits.

Ki-2-II (Army Type 93-2 Twin-engine Light Bomber)

Version de production finale avec tourelle de nez et train semi-rétractable, 61 construits.



Version anglaise wikipédia

The **Mitsubishi Ki-2** (九三式双軽爆撃機, *Kyūsan-shiki sōkei bakugekiki*, "Army Type 93 Twin-engine Light Bomber") was a [light bomber](#) built by [Mitsubishi](#) for the [Imperial Japanese Army Air Service](#) (IJAAS) in the 1930s. Its [Allied nickname was "Louise"](#). Despite its antiquated appearance, the Ki-2 was successfully used in [Manchukuo](#) and in [North China](#) during the early stages of the [Second Sino-Japanese War](#), in areas where danger from enemy [fighter aircraft](#) was minimal. It was later used in a [training](#) role.

Design and development

The Ki-2 was a low-wing [cantilever monoplane](#) with [corrugated metal](#) alloy decking, twin [fins](#) with [rudders](#), fixed divided [landing gear](#) and was powered by two 435 hp (324 kW) [Nakajima Kotobuki radial engines](#). Maximum speed was 225 km/h (140 mph), normal range 900 km (490 nmi; 560 mi) and maximum take-off weight 4,550 kg (10,030 lb). Single 7.7 mm (0.303 in) [machine guns](#) were mounted in a semi-enclosed nose and dorsal positions and it could carry a maximum bomb load of 500 kg (1,100 lb). The Ki-2 was, like its stable mate the [Mitsubishi Ki-1](#), an adaptation of the [Junkers S36](#) first flown in 1927. Militarized into the Junkers K37 by Junker's Swedish subsidiary AB Flygindustri at [Limhamn](#) near [Malmö](#) in [Sweden](#), it was able to reach altitudes unattainable by contemporary [fighter aircraft](#). However, by 1930 this advantage had been lost due to developments such as the [Bristol Bulldog](#) fighter and Junkers was unsuccessful in selling the design. In 1931, representatives of the [Mitsubishi Nainenki K.K.](#) in Japan visited the [Limhamn](#) facilities to study some of the military conversions of Junkers aircraft, and purchased the sole K37 [prototype](#) S-AABP (ex D-1252 S36-prototype) as well as all development papers signing a contract for licensed production. The K37 prototype was brought to Japan and tested in combat in the [Manchurian Incident](#) of 1931, following which the IJAAS authorized Mitsubishi to produce both heavy and light bomber variations. The [Mitsubishi Ki-1](#) heavy bomber was a much larger new design following only the general arrangement of the K37 and first flew in August 1932. The Mitsubishi Ki-2 light bomber version, a minimally re-designed K37, flew for the first time in May 1933. The [fuselage](#) was redesigned by Mitsubishi, but the wings were kept largely unchanged, except for additional [ailerons](#). Mitsubishi built total of 113 aircraft and an additional 13 aircraft were built by [Kawasaki Kōkūki Kōgyō KK](#) from 1933-1936.^[1] An up-graded version was produced in quantity as the Ki-2-II (Army Type 93-II Twin-engined Light Bomber), with nose turret and semi-retractable main landing gear and powered by two 559 hp (417 kW) [Mitsubishi Ha-8](#) (Army Type 94 550hp Air Cooled Radial) engines.

Operational history

Although already obsolescent by the time of its introduction, it was used with great success in the [counterinsurgency](#) operations of the [Pacification of Manchukuo](#), and as well as limited use in the [Second Sino-Japanese War](#) in combat in [north China](#).



A Ki-2-II (Army Type 93-2 Light Bomber)

Vulnerable to attack by enemy fighters, and replaced by aircraft with greater range and payload by the late 1930s, both versions ended their flying careers in the training role. A civilian version of the Ki-2-II named *Ohtori* (Phoenix) was bought by the [Asahi Shimbun](#) newspaper and made a number of long-range record-breaking and "goodwill" flights from 1936 to 1939. Registered **J-BAAE**, it covered the 4,930 km (2,660 nmi; 3,060 mi) from [Tachikawa](#) military air base to [Bangkok](#) in 21 hours 36 minutes flying time in December 1936, and in early 1939 achieved a round-China flight of some 9,300 km (5,000 nmi; 5,800 mi).

Source : https://en.wikipedia.org/wiki/Mitsubishi_Ki-2