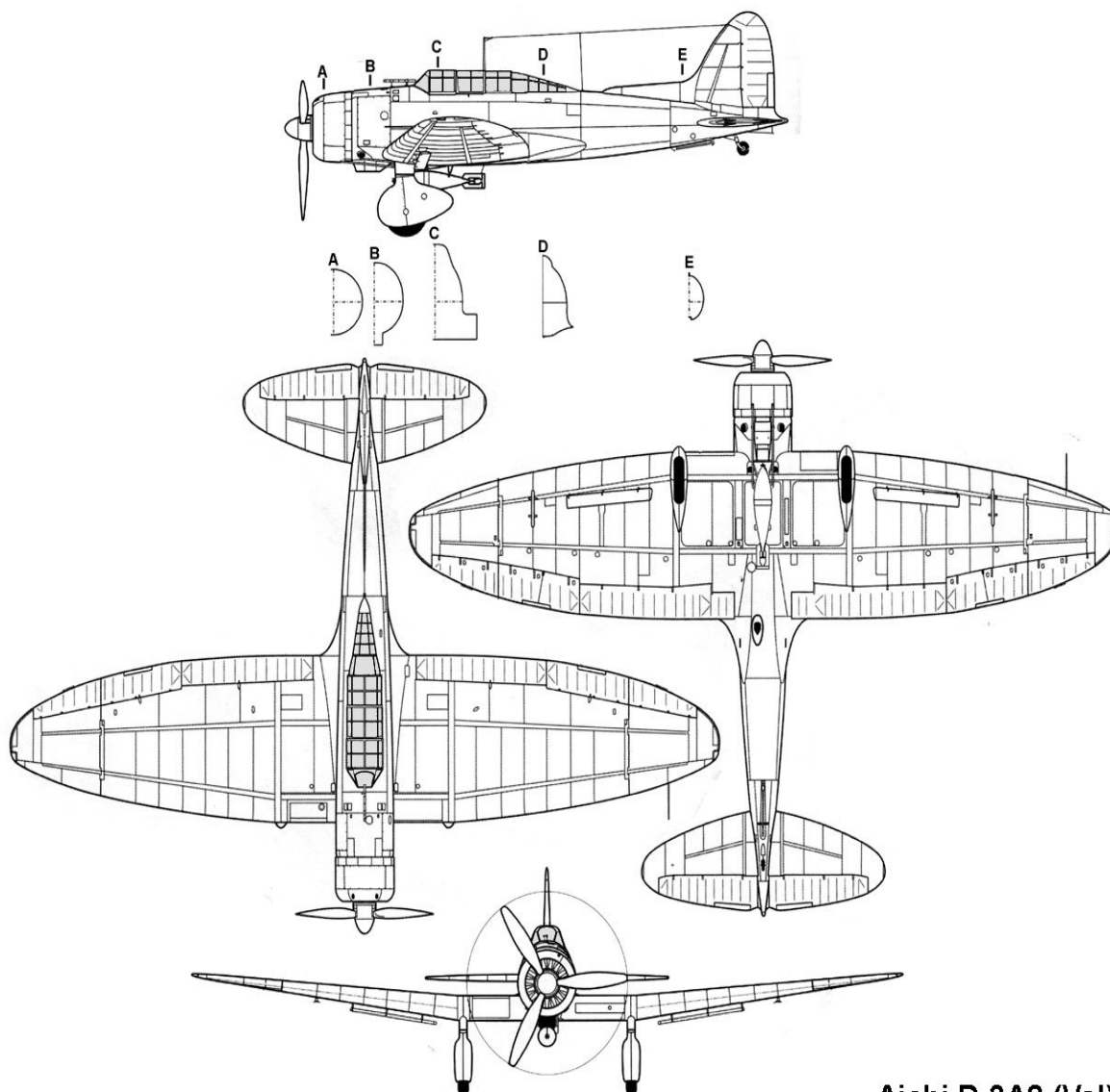


Nom de l'avion : Aichi D3A-2 Val

Type d'avion : Bombardier en piqué monomoteur biplace



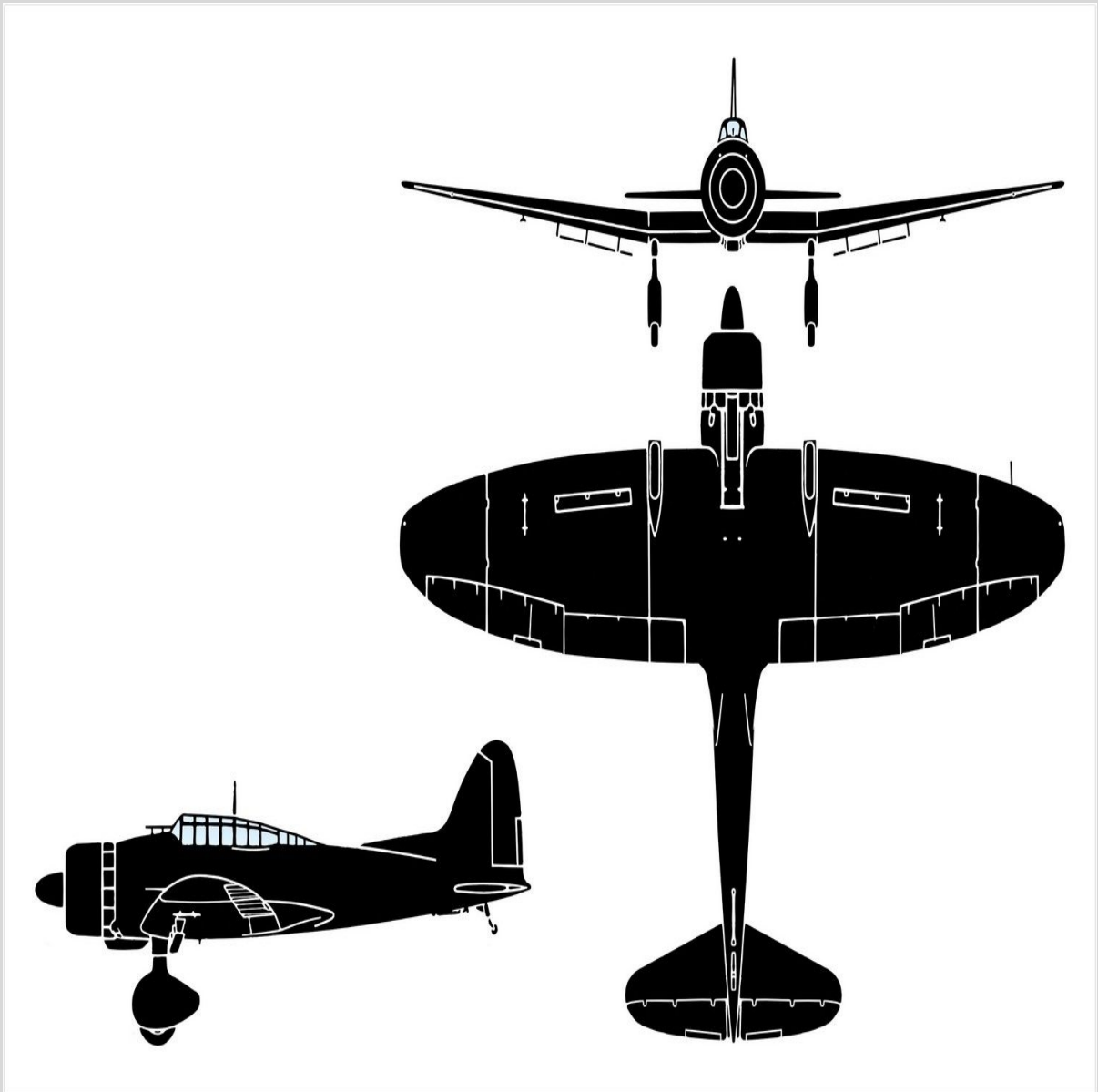
Aichi D-3A2 (Val)

MOTORISATION

Mitsubishi MK8D Kinsei 54

Moteur de 12 cylindres en V inversé refroidi par liquide

Puissance développée: 1050 ch au décollage, 1100 ch à 3700 m et 2950 ch

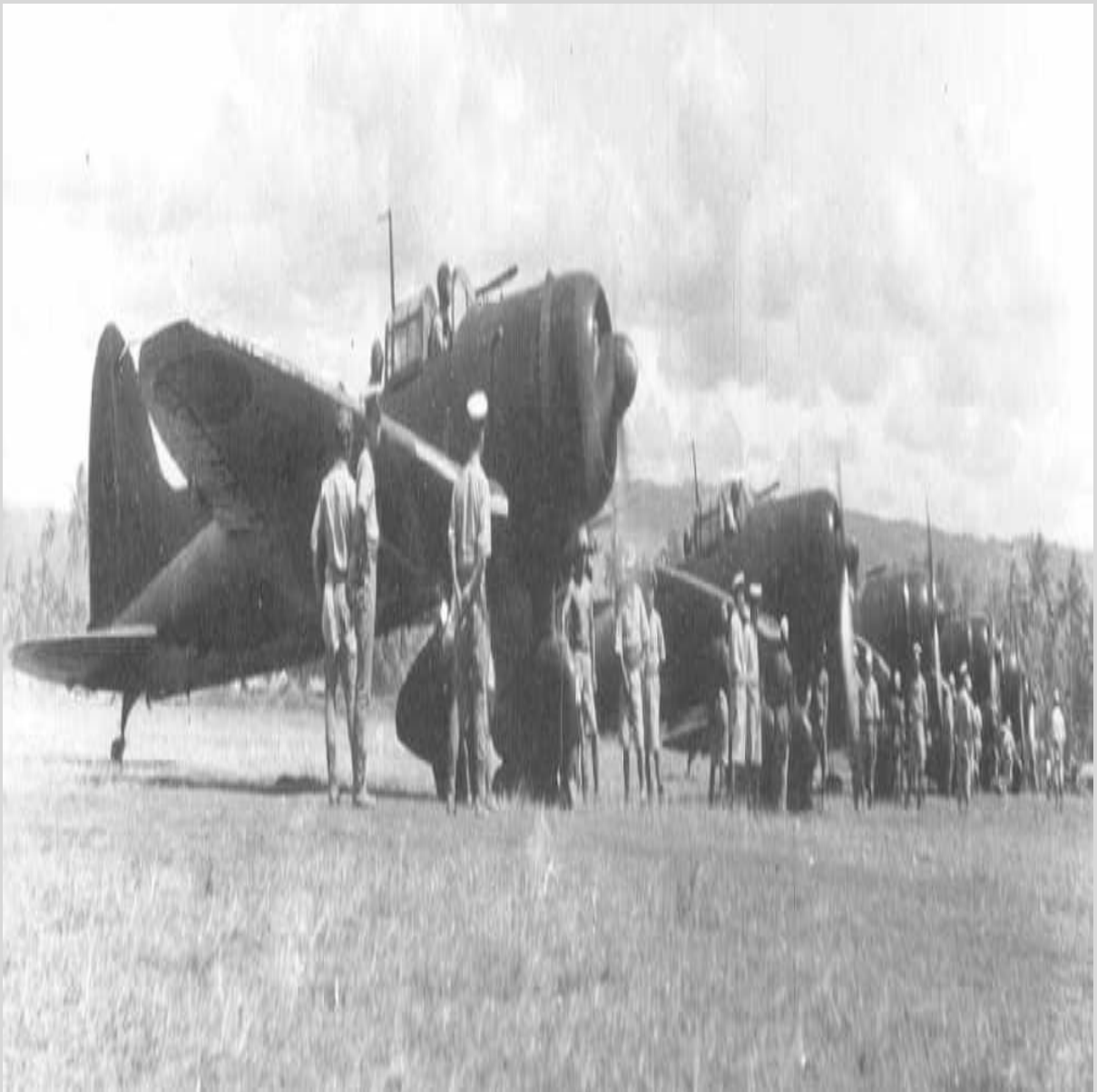


ARMEMENT

2 mitrailleuses de 7,7 mm en capot

1 ou 2 mitrailleuses mobiles en arrière

1 bombe de 250 kg (fuselage) + 2 bombes de 60 kg alaires



PERFORMANCES

Vitesse maximale= 430 km/h à 3000 m- 450 km/h à 6500 m

Temps montée= 3000 m en 6'

Plafond pratique= 9200 - 10500 m

Rayon action= norm: 1350 km - maxi : 1560 km -1400 km à 328 km/h



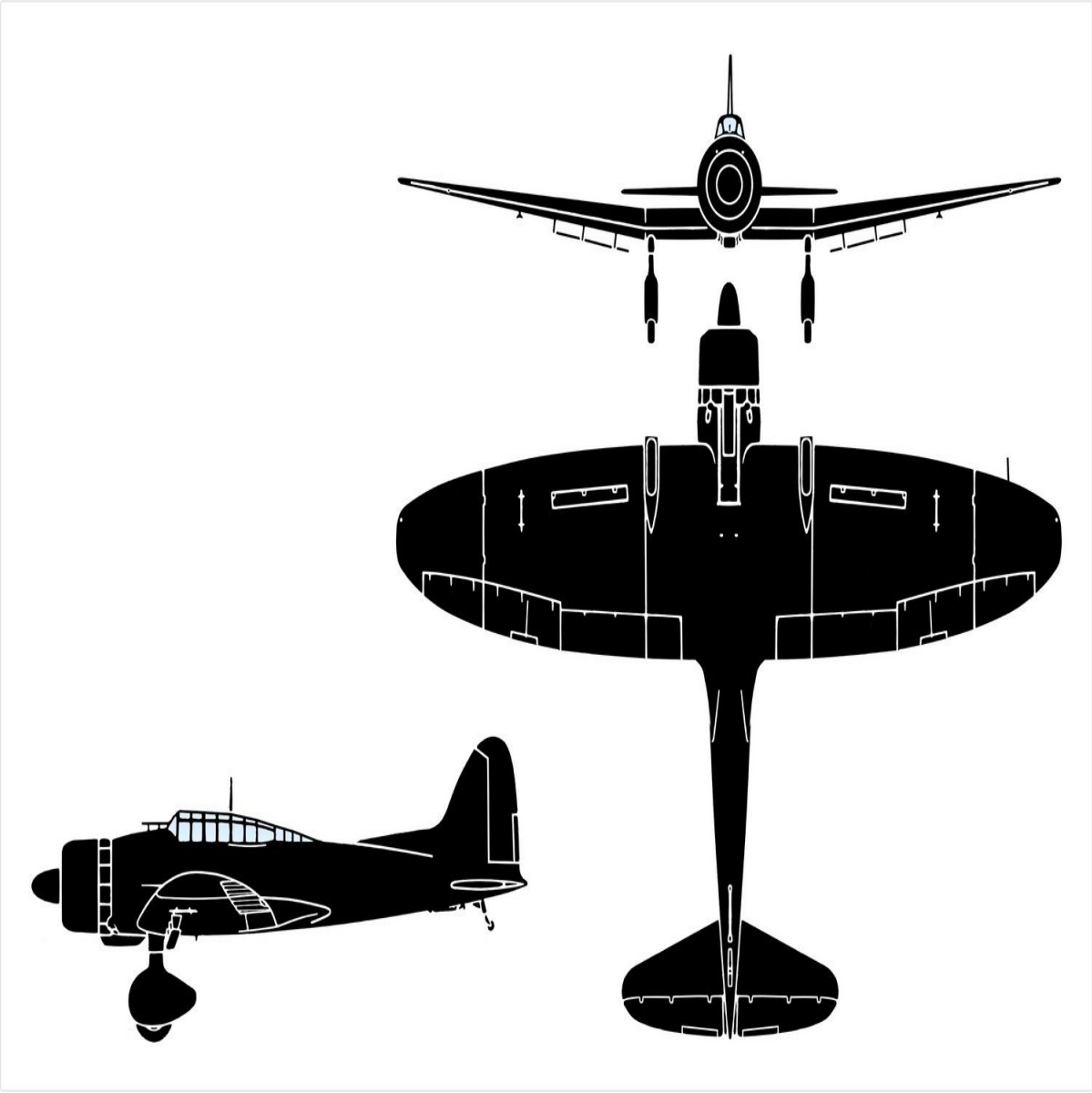
DIMENSIONS

Envergure	Longueur	Hauteur	Surface alaire
14,35 m	10,20 m	3,85 m	36,20 m ²



MASSSES

Vide	Charge	Maximale
2570 kg	3800 kg	0 kg



HISTOIRE

Conçu en 1936 pour la Marine Impériale Japonaise, l'Aichi D3A, surnommé Val par les Alliés, est devenu un des bombardiers en piqué de la Seconde Guerre Mondiale les plus connus. Il fut un élément crucial de la stratégie japonaise durant les Batailles de la mer de Corail et de Midway. Premier appareil de ce type, monoplan, à aile basse et de construction entièrement métallique produit au Japon, il s'inspirait d'avions allemands tels que les Heinkel 66, Heinkel He 70 et Heinkel He 74. Le premier prototype du Aichi D3A vola en janvier 1938, avec un moteur en étoile Nakajima Hikari 1 de 710 ch. Mais il fallut attendre la fin de 1940 pour qu'entre en service L'Aichi D3A1, produit à raison de 477 exemplaires, avec des ailes légèrement plus petites et un moteur Misubishi Kinsei 43 de 1.000 ch. Après avoir effectué un nombre limité d'opération en Chine et en Indochine à partir de bases terrestres, les Aichi D3A couleront plus de bateaux alliés dans les dix premiers mois de la Guerre du Pacifique que n'importe quel autre avion ennemi. Avec un pourcentage de 80% de coups au but, L'Aichi D3A a fait quantité de dommages à Pearl Harbor; 129 appareils de ce type faisaient partie du raid. Les Aichi D3A coulèrent aussi le porte-avions anglais Hermes et les croiseurs Cornwall et Dorsetshire en 1942. Malgré de son train fixe obsolète, comme son équivalent allemand Junkers Ju 87 Stuka, le Val était stable et facile à manier dans des piqués abrupts, laissant ainsi le pilote se concentrer sur sa cible. L'adoption d'une dérive dorsale améliora considérablement la maniabilité de cette machine, dont l'armement composé de deux mitrailleuses de 7.7 mm tirant vers l'avant et d'une arme de même calibre montée dans l'habitacle arrière, était nettement insuffisant. Malgré sa lenteur mais grâce à une manoeuvrabilité exceptionnelle il était capable d'engager des chasseurs ennemis. Le Val devint vulnérable à partir de 1943 car la qualité des équipages déclinaient radicalement, les vétérans de 1941 étant remplacés par des jeunes pilotes peu entraînés. L'Aichi D3A2, était une version plus aérodynamique et plus puissante grâce à son Kinsei 54 en étoile de 1 300 ch. La production s'étendra de 1942 à 1944, avec 815 Aichi D3A2 construits. Il sera en première ligne notamment lors des combats dans les Salomons. Avec l'arrivée des Yokosuka D4Y Susei Judy, le Val quittera les ponts de porte-avions lourds pour rejoindre les bases terrestres ou le pont des porte-avions légers. Quelques avions furent construits après qu'ils soient retirés du front pour l'entraînement. La plupart de ceux qui restèrent en 1945 furent surchargés de bombes et utilisés pour les opérations kamikazes. Date de production: 1942

Sitographie

Site Cyber Aéro breton = <http://cyber.breton.pagesperso-orange.fr/index.htm>

Site Cyber Aéro breton du pays = <http://cyber.breton.pagesperso-orange.fr/japon/japon.htm>



Site Cyber Aéro breton de l'avion = <http://cyber.breton.pagesperso-orange.fr/japon/d3a2.htm>

